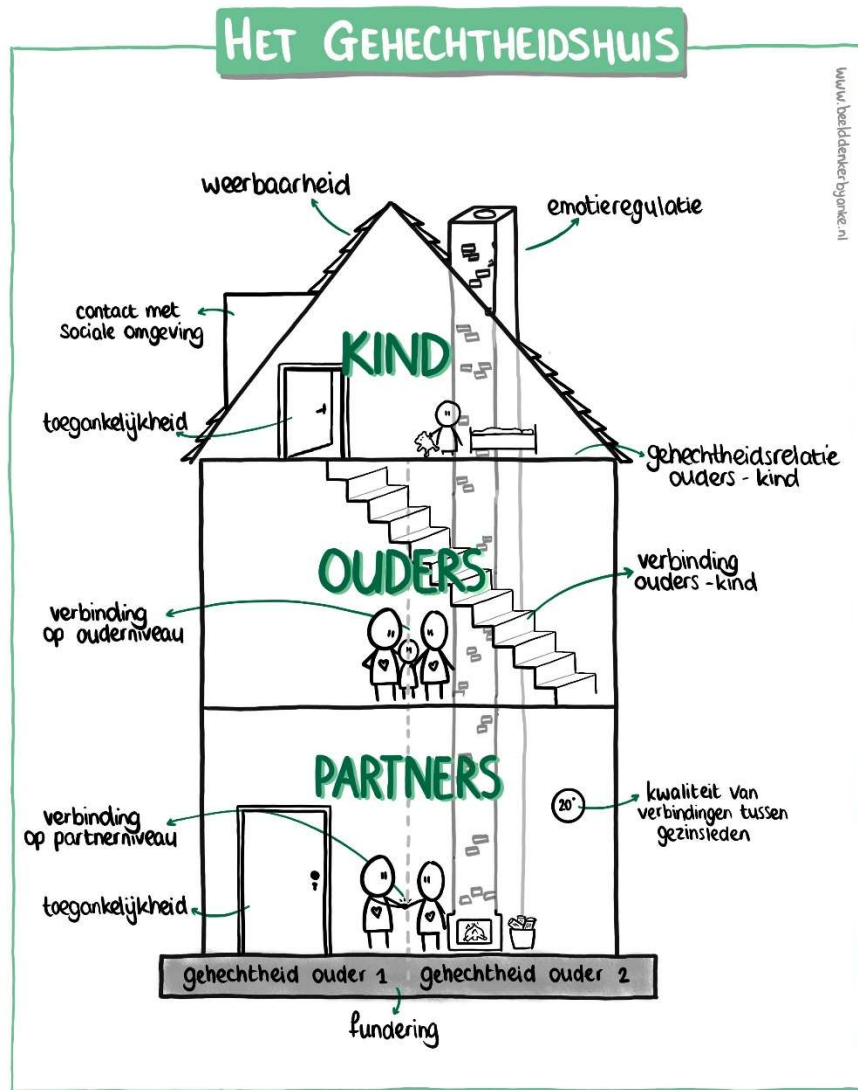


Het 'gehechtheidshuis' en de bijbehorende netwerkplaat'



Trudy Borrenbergs, Manon van Dal & Judith de Vroomen - geïnspireerd op 'het huismodel' van Zillah Hatkamp

Figuur 1 Het gehechtheidshuis

Het gebruik van deze platen in de praktijk

Ontstaan (achtergrond)

Manon van Dal en Judith de Vroomen ontwierpen samen met enkele collega's het 'Gehechtheidshuis' (figuur 1). Een beeldplaat voor ouders en kinderen om in gesprek te komen over het onderwerp gehechtheid en de bijbehorende interactiedynamiek. In een bijbehorend artikel beschreven ze hierbij de achtergrond van deze beeldplaat en hoe deze te gebruiken is in een gezinsgerichte benadering binnen de hulpverlening.

Link artikel: [Gezinsgericht werken met het gehechtheidshuis - Kind & Adolescent Praktijk](#)

Doel

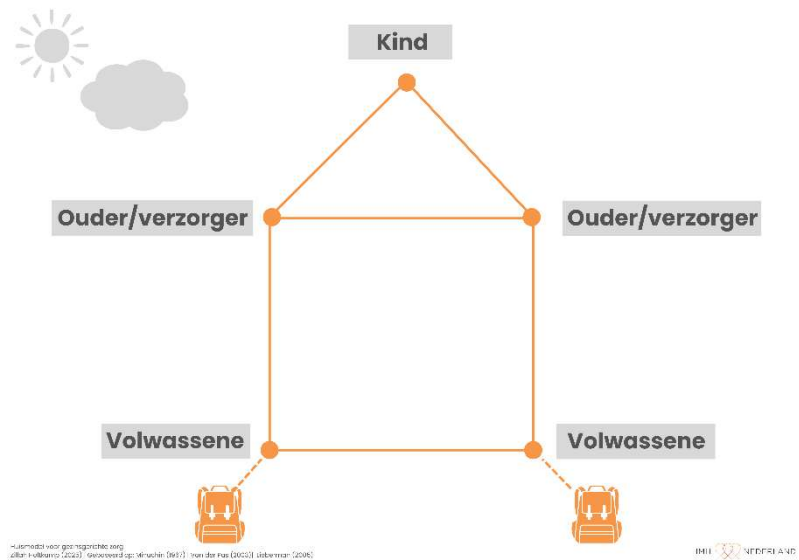
Het gehechtheidshuis is ontworpen om met alle leden van een gezin in gesprek te gaan over zorgen én krachten, vanuit het perspectief van gehechtheid. Door de onderlinge invloeden zichtbaar te maken, ontstaan aanknopingspunten voor een systemisch behandelplan.

- Om uitleg en psych-educatie te geven over gehechtheid en de mogelijkheden om vanuit verschillende invalshoeken aan de gehechtheidsrelatie dan wel de gevolgen van een onveilige gehechtheidsontwikkeling te werken
- Om in gesprek te komen met ouders en/ of het kind(eren) over de gehechtheidsrelaties en de bijbehorende componenten
- Waarbij de werkwijze zowel erkenning biedt als ook een ingang om te kijken naar de invloed van de eigen gedragspatronen.
- Waardoor intergenerationele patronen inzichtelijk gemaakt worden en doorbroken kunnen worden

Toelichting gehechtheidshuis en de netwerkplaat

Het gehechtheidshuis is een doorontwikkeling van het Huismodel (figuur 2), ontwikkeld door Zillah Holtkamp vanuit de zorg voor 'infant Mental Health'. De zorg voor het jonge kind wordt benaderd binnen de triade van kind, ouders en omgeving.

Link uitleg Huismodel: [Het “huismodel” als basis voor het gezinsplan — IMH Nederland](#)

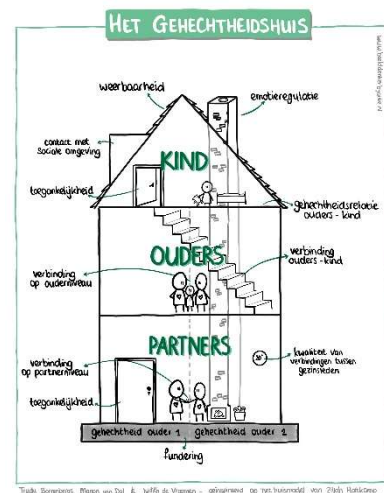


Figuur 2 Huismodel Zillah Holtkamp & IMH Nederland

Het gehechtheidshuis gaat een stapje verder. De fundering van het huis symboliseert, net als bij het Huismodel van Holtkamp, de gehechtheidsrelatie van de ouder zelf, gevormd door eerdere ervaringen. Op de begane grond ontstaat de partnerrelatie. De eerste verdieping staat voor de ouderrelatie die ontstaat bij de komst van kinderen. En tot slot op zolder: het kind, waarbij de vloer de gehechtheidsrelatie tussen ouder en kind weerspiegelt.

Naast het gehechtheidshuis bestaat er ook een netwerkplaat. De netwerkplaat maakt inzichtelijk welke belangrijke anderen, zowel uit het informele als ook het professionele netwerk, (tijdelijk) tot steun kunnen zijn.

Waar de elementen van het huis voor staan:



Fundering

Een huis is opgebouwd uit de fundering, die bestaat uit de eigen gehechtheidsrelatie van iedere ouder zelf. Deze kan bij beide ouders verschillend zijn. Een gehechtheidsrelatie kan veilig of onveilig (ambivalent, vermijndend of gedesoriënteerd) zijn.

Verdiepingen

De begane grond wordt gevormd door twee partners die een relatie zijn aangegaan; een partnerrelatie.

De eerste verdieping is de verbinding die tot stand komt als er kinderen komen; de ouderrelatie.

De zolderverdieping vormt de relatie tussen het kind met deze ouder; de gehechtheidsrelatie tussen ouders en kind.

De *muren* van een huis geven je bescherming: binnen deze muren leeft het gezin. Zijn het dikke muren, om je veilig te voelen voor de omgeving?

De *schoorsteen* van het huis staat voor de emotieregulatie. Beide partners hebben hun eigen emotieregulatie ontwikkeld. Deze wordt vormgegeven door middel van de schoorsteen. Is het goed gekanaliseerd? Dan kan de rook makkelijk en goed naar buiten. Of zit het metselwerk niet zo goed, en zijn er kleine gaatjes in de schoorsteen? Is er sprake van emotieregulatieproblemen, zowel bij ouders als bij kinderen, waardoor er conflicten ontstaan? Wanneer onder in de schoorsteen, de emotieregulatie van de ouder, het metselwerk niet goed zit, kan deze ouder zichzelf voldoende reguleren en vervolgens het kind voldoende reguleren? Kan de ouder blijven kijken naar wat er achter het gedrag van het kind zit, wat het kind nodig heeft/voelt/denkt?

Met andere woorden, het vermogen om te kunnen mentaliseren over de ander komt

onder druk te staan wanneer de ouder zijn/haar eigen emoties onvoldoende kan reguleren.

De *deuren* in het huis staan voor de toegankelijkheid. Is er sprake van een toegankelijk systeem? Of zijn er gesloten ruimtes, geheimen? Kun je door het glas van de ene naar de andere ruimte kijken? Zit er een slot op?

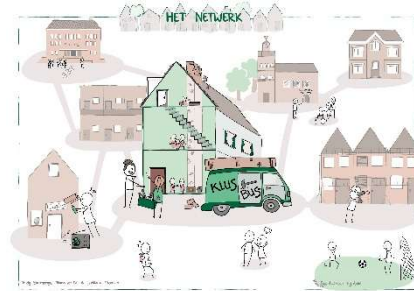
De *temperatuur* in het huis staat voor de kwaliteit van de verbindingen tussen alle gezinsleden. Is er voldoende zuurstof in huis? Lucht of heb je ruimte nodig? Is het verstikkend? Of te kil?

De *trap* symboliseert de verbinding van ouder naar het kind (en vice versa). Is het een kwetsbare ladder of een stevig geheel? Is er een leuning nodig? Moet er een trede vervangen worden

De kwaliteit van het *dak* laat de weerbaarheid en het zelfvertrouwen van het kind zien. In relatie en interactie met zijn gezin. Deze gelaagdheid is samen gevormd.

De *dakkapel* staat voor het contact met de sociale omgeving. Kun je door een groot raam naar buiten kijken? Of beperken gordijnen of zelfs rolluiken het contact naar buiten?

Waar de elementen van de Netwerkplaat voor staan:



Steun in de omgeving:

in een wijk staan *meerdere huizen* waar mensen in een bepaalde fase in hun leven het soms moeilijker hebben, en anderen makkelijker. Het bekende gezegde ‘*It takes a village to raise a child*’ benadrukt hier mooi hoe anderen kunnen en mogen ondersteunen. Kan het rijtjeshuis steunen op een ander huis? Wie denk je dat je toe zou kunnen laten? Wie mag het zien als het wat moeilijk gaat? Wie in je omgeving, mag een belangrijke ander worden voor jouw kinderen?

Klusbus: soms heb je tijdelijke ondersteuning nodig vanuit een begeleidings- of behandelsetting. Hulpverleners kunnen langskomen om ‘tijdelijk iets in de steigers te zetten’ of helpen om de ‘keuken te verbouwen’, te faciliteren dat een traptrede voor de verbinding tussen ouder en kind wordt versterkt. Een ouder of kind heeft zelf de tools in handen om te herstellen, hulpverleners helpen meezoeken of reiken ze alleen aan. De klusbus vertrekt vervolgens ook weer. Het gezin in het netwerk voelt zich sterker en voldoende gesteund.